



La liste du
Bourgmestre

Encore + proche de VOUS !

NOTRE /
PROGRAMME
2024-2030

ÉLECTIONS COMMUNALES / 13 OCTOBRE 2024



www.lalistedubourgmestre.be



LE MOT DE LA BOURGMESTRE

Chères Wavriennes, Limaloises et Biergeoises,
Chers Wavriens, Limalois et Biergeois,

Le 13 octobre prochain, vous élierez vos représentants pour gérer notre ville.

C'est un moment important dans la vie de notre cité.

Au cours de ces dernières années, notre monde a beaucoup changé sous la pression des différentes crises qu'ensemble, nous avons traversées. À Wavre, comme ailleurs, les impacts de la crise sanitaire, des inondations de 2021, de la guerre aux portes de l'Europe ou encore de l'inflation, sont réels.

La mandature qui s'achève aurait pu conduire à bien des effets indésirables pour le bien-être de nos habitants. Grâce à notre rigueur dans la gestion de ces crises et grâce aussi à notre capacité d'adaptation, notre majorité a maintenu le cap. **Nous avons mis en œuvre et réalisé 80%** de notre Plan stratégique transversal (PST). Nous pouvons être heureux de ce bilan. Cependant, nous sommes parfaitement conscients à la fois des enjeux essentiels de la prochaine mandature et des points d'amélioration que nous devons apporter à notre action.

En établissant notre programme 2024-2030, nous assumons une vision, des choix et des priorités pour Wavre. Ce programme est aussi le reflet des multiples échanges que nous avons pu avoir avec vous lors de rencontres, de festivités ou encore de permanences citoyennes. Vous êtes notre principale source d'inspiration et **c'est pour vous que nous voulons continuer à travailler.**



Plus que jamais, nous avons l'ambition de continuer à améliorer votre qualité de vie. Les enjeux sont de taille : la résilience du territoire, l'offre de crèches, la qualité de l'enseignement communal, le soutien fort au CPAS et à la police, le bien-être des jeunes et des moins jeunes, la santé, la propreté dans les rues, la répression des incivilités, la qualité de l'espace public, l'aménagement du territoire ou, encore, la lutte contre la vitesse excessive et le bruit.

Jour après jour, nous avons mis tout en œuvre pour que notre ville soit agréable à vivre. Nous savons que tout n'est pas parfait et que le travail qui reste à accomplir est important. **Nous voulons et nous devons toujours faire mieux et plus, pour répondre à vos aspirations.**

Avec mon équipe, composée de 17 hommes et de 16 femmes, nous sommes prêts à continuer à relever ces défis pour vous. Notre équipe est largement renouvelée puisqu'elle s'est enrichie de l'arrivée de **18 nouveaux candidats**, de tous âges et de tous horizons, qui ont souhaité s'investir à mes côtés pour Wavre, pour vous.

Notre équipe est également forte de son expérience dans la gestion communale. Nous connaissons bien le fonctionnement de notre administration communale avec ses atouts, ses contraintes, avec ses forces et, parfois, il faut pouvoir le reconnaître, ses faiblesses. Nous savons que nous pouvons et devons améliorer ce fonctionnement pour répondre, de manière plus rapide et plus adéquate, à vos demandes.

Chaque membre de notre équipe est comme vous. Nous sommes des citoyens et nous partageons une même passion et une même volonté d'être utile à notre ville et à ses habitants.

Nous voulons une ville plus belle, plus propre, plus verte et encore plus agréable à vivre.

Nous voulons une ville plus résiliente et qui ait la capacité de répondre aux nombreux défis de notre temps.

Le programme que nous vous proposons ne contient pas de fausses promesses : il ne fait pas d'esbrouffe et ne jette pas de poudre aux yeux.

Nous avons les idées claires et la tête sur les épaules.

Nous sommes des gestionnaires conscients, lucides et loyaux.

Forts de notre expérience, nous avons construit pour vous un programme concret, réaliste et réalisable.

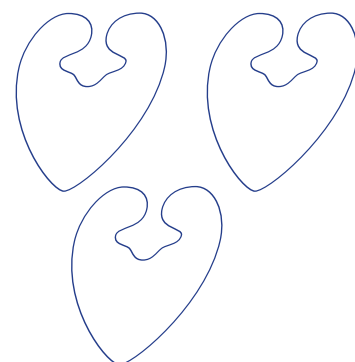
Plus que jamais, nous sommes impliqués, motivés et déterminés.

Notre seul souhait est d'apporter des réponses à vos préoccupations et d'être **encore + proches de vous.**

Le 13 octobre prochain, nous vous demandons votre confiance.

Vous pouvez compter sur nous.

Anne Masson,
Votre Bourgmestre





Nos priorités pour Wavre

1. UNE VILLE BIEN GÉRÉE

1) LA BONNE GOUVERNANCE

Nous continuerons d'accorder une importance primordiale à la bonne gouvernance de notre ville. Le fonctionnement des administrations communales a, de manière générale, beaucoup évolué au cours de ces dernières années et s'est fortement modernisé en utilisant de nouveaux outils, inspirés par le mode de gestion des entreprises privées, tels que la **planification stratégique, l'évaluation des politiques publiques et l'intégration de la participation citoyenne.**

Notre administration a intégré ces nouveaux modes de gestion. Nous devons aller plus loin dans les démarches participatives et dans l'évaluation des actions mises en place.

2) LE RENFORCEMENT DE LA PARTICIPATION CITOYENNE

Au cours de cette législature, nous avons engagé un responsable de la participation citoyenne. Nous souhaitons élargir ses missions pour aller à la rencontre des citoyens au plus près de leurs lieux de vie. Nous voulons lutter contre une certaine désinformation trop souvent véhiculée par les réseaux sociaux. Nous voulons que les citoyens soient mieux informés sur les enjeux de la gestion communale et puissent, plus facilement, interpellier directement leurs élus.

NOUS NOUS ENGAGEONS À :

- Augmenter les échanges avec les quartiers et les citoyens ;
- Créer des espaces de dialogue pour informer les citoyens (notamment sur les travaux touchant leur cadre de vie) et les sensibiliser aux différentes actions communales dans différents domaines ;
- Présenter, chaque année, avant l'élaboration du budget communal, un état d'avancement des projets importants et des actions porteuses de sens pour notre territoire.



3) LA GESTION DES FINANCES PUBLIQUES RESPONSABLE

1 - UNE FISCALITÉ TOUJOURS PARMIS LES PLUS BASSES

Jusqu'à présent, grâce à notre gestion rigoureuse des deniers publics, les taxes ont pu être maintenues à un niveau bas. Wavre se situe dans le top 25 des communes les moins taxées de Belgique. Le taux de l'IPP (Impôts sur les revenus des personnes physiques) est de 6,8%, alors que la moyenne wallonne, pour une ville de notre taille, est de 8,06%. Le taux du précompte immobilier (PRI) est de 1680 centimes additionnels alors que la moyenne wallonne est de 2632. Nous n'appliquons pas de taxes anti-économiques (par exemple, la taxe sur les surfaces de bureaux). Chaque ménage wavrien paie des centaines d'euros en moins que si l'on appliquait à Wavre les taux d'impôts wallons moyens.

Enfin, le niveau de notre dette est extrêmement bas : elle s'élève à 25€ par habitant alors que la moyenne wallonne est de 179€ par habitant. Nous sommes incontestablement parmi les bons élèves de la classe !

Nous voulons poursuivre dans cette voie. Cependant, nous devons tenir compte d'un contexte difficile pour toutes les finances publiques, particulièrement au niveau régional. Nous devons aussi tenir compte de l'agenda et des priorités de la Wallonie, principale autorité de tutelle et principal pouvoir subsidiant des communes.

Nous devons également assumer les investissements publics indispensables à notre ville, notamment en matière de transition climatique. Enfin, afin de mener à bien nos projets, notre administration doit se doter de moyens performants en termes de ressources humaines.

2 - LE SOUTIEN AUX ASSOCIATIONS

Les besoins exprimés par nos diverses associations sont innombrables et nous avons à cœur de les écouter, car la plus-value de leurs missions, auprès de certains publics-cibles, est incontestable. Néanmoins, la somme des avantages directs ou indirects sollicités devient difficilement soutenable pour les finances communales. Nous devons identifier plus finement les besoins et favoriser les synergies.

3 - LA BONNE GESTION DU PATRIMOINE COMMUNAL

La ville de Wavre détient actuellement une centaine d'immeubles (écoles, crèches, églises, bureaux, logements...) qui nécessitent des investissements continus en termes de maintenance, d'adaptation à de nouveaux besoins ou d'amélioration des performances énergétiques. Il est important de promouvoir et de valoriser leur occupation (par exemple le Château de l'Ermitage, les écoles communales, ...). À terme, certains biens seront vendus ou loués, ce qui permettra de réduire les coûts d'entretien et de fonctionnement. Les bâtiments préfabriqués devront rester l'exception.

4 - DES INVESTISSEMENTS POUR LA TRANSITION CLIMATIQUE

Le Plan d'Actions pour l'Energie durable et le Climat (PAEDC) identifie, à ce jour, 30 actions prioritaires en vue de réduire le bilan carbone et d'atténuer les effets des changements climatiques sur le territoire communal. Ces actions sont appelées à se multiplier et à se développer. Elles ont un coût important. Soulignons que l'inaction climatique présente un coût encore bien plus élevé. Il est donc essentiel de chiffrer correctement nos investissements en matière climatique afin d'intégrer les actions à mener dans une trajectoire budgétaire soutenable et réaliste.

NOUS NOUS ENGAGEONS À :

- Maintenir une fiscalité la plus basse possible ;
- Augmenter et améliorer la recherche de subventionnements (notamment au niveau européen) ;
- Développer les processus de contrôle interne et mettre en place des outils d'analyse performants des finances communales ;
- Construire le budget annuel sur une base zéro (pas de récurrence automatique dans les postes de dépenses) ;
- Poursuivre la gestion active de la dette ;
- Mettre en œuvre la digitalisation des envois d'avertissements-extraits de rôle ;
- Tenir à jour l'inventaire du patrimoine communal et gérer activement les immeubles communaux ;
- Etablir un cadastre des aides (financières, matérielles ou logistiques) accordées aux groupements et associations ;
- Évaluer annuellement les subsides directs ou indirects octroyés aux associations ;
- Intégrer les aspects budgétaires dans le Plan d'Actions pour l'Energie durable et le Climat (PAEDC).



Nos priorités pour Wavre

1. UNE VILLE BIEN GÉRÉE



PLACE DE L'HÔTEL DE VILLE 1

Accueil Salles communales
Secrétariat général Instruction publique
Bourgmestre

PLACE DE L'HÔTEL DE VILLE 3

Affaires civiles
Casier judiciaire • Permis de conduire
Environnement • Mobilité



RUE DE NIVELLES 1 - 1bis

Accès PMR ↵
Syndicat d'Initiative
Maison du Tourisme des Ardennes brabançonnaises

PLACE DES CARMES 8

Relations publiques
Etat Civil • Population • Passeports
Service des étrangers
Urbanisme
Travaux

PLACE DES CARMES 10

Affaires sociales

PLACE DES CARMES 14

ALE • Agence Locale pour l'Emploi

PLACE DES CARMES 24

Finances

GALERIE DES CARMES 47

Bibliothèque communale Maurice Carême

4) UN MANAGEMENT PUBLIC EFFICIENT POUR UNE ADMINISTRATION COMMUNALE PERFORMANTE AU SERVICE DE LA POPULATION

La complexité et la diversité des enjeux de notre ville rendent plus que jamais nécessaires le maintien et le développement de services publics réactifs, efficaces et à l'écoute des citoyens. À cet égard, notre administration communale requiert une attention prioritaire, afin d'être en mesure de relever les nombreux défis du XXI^e siècle.

Si le cadre réglementaire ne permet pas de gérer les services communaux comme une entreprise privée, nous devons être en mesure d'attirer les talents et d'optimiser l'occupation des locaux. Nous mettrons en œuvre les moyens nécessaires pour créer un cadre de travail agréable et pour encourager l'excellence et la transversalité par la formation, les échanges, l'évaluation et la gestion de projets.

Dans ce contexte, le futur pôle technique communal qui hébergera les services techniques est un investissement indispensable pour améliorer l'accueil et les services rendus à la population. En tant qu'employeur responsable, la ville doit aussi se conformer à la législation sur le bien-être au travail, ce qui n'était plus garanti dans les installations actuelles.

A cet égard, nous réfléchissons également à la construction d'un pôle administratif intégré à l'Hôtel de ville afin de proposer aux citoyens des espaces d'accueil plus qualitatifs.

Enfin, nous finaliserons la mise en œuvre de la politique de management par la qualité (fiches de fonction, évaluation, calcul précis de la charge de travail, mise en place d'indicateurs, gestion de l'absentéisme, ...) et nous améliorerons l'accessibilité des services administratifs (horaires adaptés, accessibilité aux personnes à besoins spécifiques...).

La coordination de l'administration sera optimisée par la mise en place d'outils intégrés de planification stratégique ainsi qu'une organisation structurelle pour le suivi du Plan stratégique transversal (PST).



La majorité des agents de l'administration sera également formée aux enjeux de l'inclusion numérique et à l'accompagnement des citoyens. Aujourd'hui, nous comptons déjà une trentaine d'agents certifiés Connectoo, une formation en ligne certifiante, destinée à aider les personnes peu (ou pas) habituées à utiliser les outils numériques.

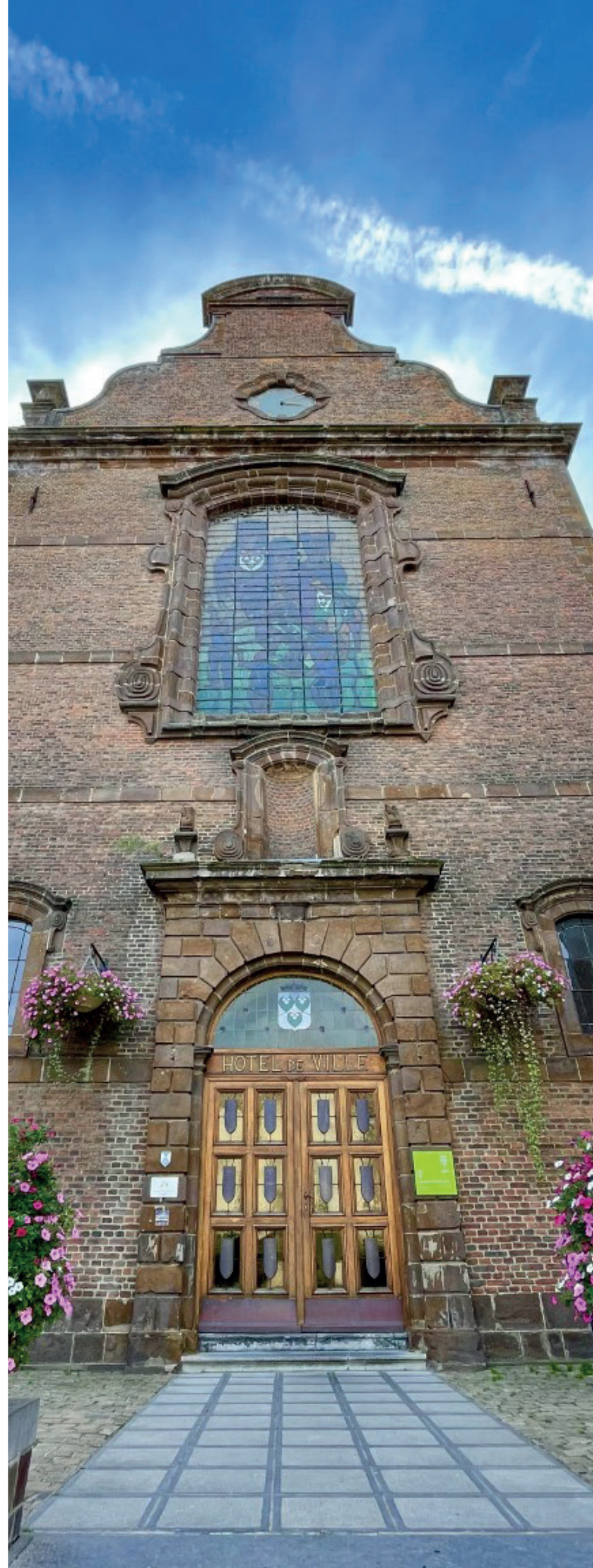
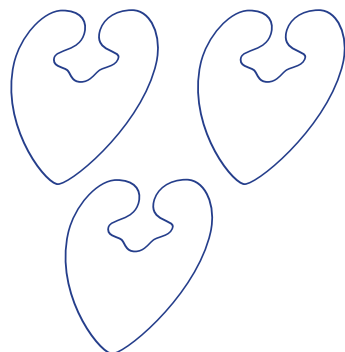
Enfin, nous accélérerons la transition numérique afin d'optimiser le fonctionnement de l'administration communale et les services rendus à la population.

La révolution que va engendrer l'intégration de l'intelligence artificielle dans nos vies privées et professionnelles est en marche.

Nous nous devons de prendre toutes les mesures qui nous permettront de naviguer avec assurance dans cette nouvelle ère technologique : il s'agit là sans aucun doute de notre plus grand défi à moyen et même à court terme.

NOUS NOUS ENGAGEONS À :

- Poursuivre le déploiement d'une politique de management par la qualité ;
- Doter l'administration d'un cadre de travail moderne pour assurer un service qualitatif aux citoyens ;
- Former les agents communaux à un accueil inclusif et non-discriminant ;
- Poursuivre la digitalisation des processus internes à l'administration ;
- Rendre les bâtiments communaux accessibles aux personnes à besoins spécifiques ;
- Offrir le plus grand nombre possible de services en ligne via le site web de la ville ;
- Intégrer les documents de l'administration locale dans les autres portefeuilles numériques mis à disposition par les différents niveaux de pouvoirs.





Nos priorités pour Wavre

2. UNE VILLE OÙ L'ON SE SENT BIEN

1) LA SÉCURITÉ EN CENTRE-VILLE ET DANS LES QUARTIERS

1 - RENFORCER LA SÉCURITÉ

La sécurité traduit à la fois une donnée objective et un sentiment. Une présence policière accrue peut y contribuer, tout comme l'amélioration du cadre de vie (propreté, qualité du bâti, entretien du mobilier urbain, éclairage, qualité et nature des commerces...). Le centre-ville mérite toute notre attention car c'est essentiellement à travers lui que rayonnent l'image de notre ville et sa réputation.

Nous voulons également renforcer le dialogue entre les citoyens et les agents de quartier afin de mieux connaître leurs missions. Nous entendons aussi accompagner et augmenter les partenariats locaux de sécurité dans certains quartiers et maintenir la techno-prévention.

À cet effet, nous souhaitons accroître la présence policière (notamment à pied et à vélo) pour lutter plus efficacement contre le sentiment d'insécurité lié à l'état du cadre de vie. Cela signifie, entre autres, mettre en place une répression encore plus ferme en matière de drogue, de lutte contre les marchands de sommeil et de lutte contre la petite délinquance provenant d'autres grandes villes proches de Wavre. A cet égard, au cours de cette législature, nous n'avons pas hésité à prendre des arrêtés du bourgmestre, qui sont des mesures spécifiques pour lutter contre ces phénomènes indésirables.

La notion de « tolérance zéro » doit être la règle en ces matières.

Nous intensifierons les séances d'informations concernant la consommation de drogues, à l'attention des parents et des élèves, en concertation avec toutes les écoles de l'entité et avec les services spécialisés.

Nous comptons également analyser la possibilité de recruter des gardiens de la paix qui auront pour mission les fonctions publiques non policières liées à la sécurité ainsi que d'augmenter le sentiment de sécurité du citoyen par une présence dissuasive. Ces engagements permettront également de lutter contre les incivilités.



Au niveau des services techniques communaux, nous renforcerons l'attention portée au centre-ville, avec la volonté de participer à l'identification des auteurs de tags, de dépôts sauvages et de veiller à la propreté générale de l'espace public.

2 - PRÉPARER LE DÉMÉNAGEMENT DU COMMISSARIAT DANS DES LOCAUX ADAPTÉS ET SUFFISAMMENT SPACIEUX

Notre police locale effectue des missions 24 heures/24, 7 jours/7 et ses missions ne cessent de s'étendre. Elle compte actuellement quelque 140 membres, dont près de 120 agents opérationnels et 20 agents administratifs. Elle est cependant à l'étroit dans le bâtiment actuel de la Chaussée de Louvain, dont les espaces ne sont plus adaptés à ses missions et sont vulnérables aux inondations. Nous souhaitons préparer son déménagement dans un nouveau bâtiment à construire.

NOUS NOUS ENGAGEONS À :

- Maintenir, voire augmenter, l'effectif de notre police locale en fonction de l'évolution de notre population et des besoins en matière de sécurité ;
- Analyser la possibilité de recruter des gardiens de la paix ;
- Augmenter le dialogue entre les agents de quartier et les citoyens ;
- Appliquer une politique stricte afin de lutter contre le trafic de drogue, la petite délinquance et les incivilités ;
- Renforcer le réseau de caméras de surveillance et l'étendre dans certains quartiers.

2) LA SÉCURITÉ ROUTIÈRE ET LA MOBILITÉ

1 - UNE MOBILITÉ MULTIMODALE ET RÉGULÉE

Comme la sécurité, la mobilité est à la fois un sentiment et une donnée objective. Elle concerne les personnes et les biens, les déplacements motorisés et non motorisés ainsi que le stationnement. Depuis plusieurs années, la priorité est donnée à la sécurité routière, même lorsque cela conduit à l'allongement de certains temps de parcours. Nous poursuivrons dans cette voie et nous entendons également mieux protéger les piétons, notamment en sécurisant les trottoirs et en empêchant, par exemple, le stationnement sauvage. Enfin, nous souhaitons maintenir le dialogue constructif avec les sociétés de transport, principalement avec la SNCB et le TEC.

• Poursuivre le développement de zones 30 km/h

Afin de sécuriser les quartiers, nous nous engageons à poursuivre le développement des zones 30 et des zones de rencontre, en centre-ville et dans les zones résidentielles (par exemple dans le quartier des 4 Chemins, au Chemin de Vieusart, à Profondsart, à Limal-centre ou dans le quartier du Champ du Haut). Il s'agit d'un travail de longue haleine qui doit s'accompagner de certains aménagements (trottoirs traversants, dos d'âne etc.). C'est un travail que nous nous engageons à réaliser en concertation avec les habitants.

• Mener une politique de stationnement dynamique

Wavre a confié la gestion de son stationnement à une société privée, dans le cadre d'un marché de concession.

Au risque de déplaire, nous souhaitons rappeler que le parking à Wavre est payant depuis le début des années 90. La gratuité passée n'est qu'une illusion véhiculée par les réseaux sociaux ! En effet, le contrôle du stationnement, initialement organisé par la police locale, était devenu de moins en moins effectif puisque cette tâche ne pouvait plus faire partie des missions des policiers. La principale conséquence d'un stationnement non régulé se trouve notamment dans la multiplication de véhicules-ventouses, ce qui rend le stationnement en centre-ville encore plus difficile.

Face à cette difficulté et confrontés à la nécessaire obligation de remplacer les anciens horodateurs et à notre volonté de réduire les coûts de gestion au sein de l'administration, nous avons opté pour la mise en concession du stationnement. Ce choix a été posé conformément aux directives qui s'appliquent en matière de marchés publics. La mise en concession est également une source de recettes non négligeable dont nous ne pourrions pas nous passer sans recourir à une hausse substantielle des impôts locaux.

Aujourd'hui encore, les tarifs de stationnement sont parmi les moins chers de Belgique.

Après 5 ans, il est temps de faire évoluer la concession afin qu'elle corresponde mieux à certains besoins exprimés notamment par les restaurateurs et les commerçants ainsi que pour lutter contre la pression du stationnement à proximité de la zone de concession. C'est dans cet esprit que nous avons entamé des discussions avec notre prestataire actuel afin d'accorder un tarif réduit pour les parkings à barrières, le soir et le week-end, de créer de nouvelles places «30 minutes gratuites» et d'aménager des zones bleues en périphérie de la zone de concession du centre-ville. Ces discussions devraient aboutir fin 2024.



Nos priorités pour Wavre

2. UNE VILLE OÙ L'ON SE SENT BIEN

• Poursuivre la rénovation des trottoirs

Une mobilité mieux régulée passe par des trottoirs larges, en bon état et accessibles aux usagers les plus faibles. Au cours de la dernière mandature, nous avons rénové plus de 15,5 km de trottoirs, créé ou rénové 71 passages pour piétons (mis aux normes PMR). Le défi est immense car nos rues sont étroites et de nombreux trottoirs sont vétustes, notamment dans le quartier de l'Orangerie, en centre-ville ou à Limal. C'est la raison pour laquelle nous initierons un plan d'action pour le quartier de l'Orangerie et du Parc des Saules et que nous relancerons la Région wallonne pour obtenir la rénovation de la Rue Charles Jaumotte, dont elle est gestionnaire, en ce compris des trottoirs. Nous nous engageons également à rénover la Rue Joseph Dechamps en y créant un trottoir, afin de favoriser une nouvelle liaison piétonne entre Bierges et Limal, et à poursuivre la rénovation des trottoirs et des zones piétonnes du centre-ville ainsi qu'à proximité des écoles.

• Favoriser le développement des modes actifs

Afin d'assurer des connexions de qualité avec les cyclostrades de la vallée de la Dyle et de l'E411, nous poursuivrons les aménagements cyclables et l'amélioration de la signalétique, pour sécuriser les itinéraires cyclables et les rendre plus visibles.

Nous avons déjà profité de la prochaine implantation du site du pôle technique communal à la Wastinne pour préparer, avec Infrabel et la Région wallonne, la connexion future des deux cyclostrades et la suppression de deux passages à niveau.

Nous relancerons, une nouvelle fois, les écoles afin de favoriser les initiatives de déplacements scolaires, à pied ou à vélo, et nous concourrons une nouvelle fois au label « Wavre, commune pédestre », afin d'améliorer encore notre classement. Nous veillerons à un meilleur entretien et à une meilleure visibilité des sentiers.

Au sein de l'administration communale, nous mettrons en place des actions afin d'inciter le personnel habitant dans un rayon proche de Wavre à utiliser les modes de déplacement actifs.



• Augmenter le nombre de véhicules partagés et les bornes de recharge

En quelques années, le réseau de voitures partagées a crû de manière significative et compte aujourd'hui 9 stations, dont 6 à la gare de Wavre. Nous souhaitons accélérer le développement des véhicules partagés, afin d'en déployer ailleurs en centre-ville, à Limal et dans les quartiers résidentiels. Nous poursuivrons également le dialogue avec la SNCB pour créer de nouvelles stations Blue-Bike.

Parallèlement, nous mettrons en œuvre un plan de déploiement de bornes de recharge, dans le cadre du plan attendu en Région wallonne, ou de notre propre initiative et en faisant appel à des acteurs privés.

NOUS NOUS ENGAGEONS À :

- Améliorer et diversifier la mobilité sur le territoire communal ;
- Développer les réseaux cyclable et piéton, avec une attention particulière aux personnes à besoins spécifiques ;
- Développer l'intermodalité ;
- Généraliser l'externalisation de l'entretien des sentiers et interpeller les propriétaires qui entravent le libre cheminement des piétons ;
- Faciliter la suppression des passages à niveau en soutenant le dialogue avec les acteurs concernés (Infrabel, SPW).

3) L'AMÉNAGEMENT DU TERRITOIRE ET L'URBANISME, MOTEURS ESSENTIELS DE LA QUALITÉ DE VIE

1- LE SCHÉMA DE DÉVELOPPEMENT COMMUNAL (SDC) ET LA PERSPECTIVE DE DÉVELOPPEMENT URBAIN (PDU)

Levier incontournable pour l'organisation de notre cité, l'aménagement du territoire et l'urbanisme méritent une attention prioritaire. Notre ville doit se doter d'outils performants afin d'analyser et de rationaliser l'urbanisation, de faire face aux changements climatiques et aux inondations, d'être plus accessible et de préserver ses paysages et le caractère villageois de Limal et de Bierges. Les enjeux en matière d'aménagement du territoire sont primordiaux.

La phase de diagnostic du Schéma de Développement communal a mis trop de temps pour aboutir. Si les raisons de ce retard sont multiples, nous devons très certainement passer à la vitesse supérieure pour la finalisation de ce travail. Nous le ferons !

A ce stade, le SDC a identifié 9 enjeux majeurs pour notre territoire :

1. Renforcer la centralité et l'attractivité commerciale du centre de Wavre ;
2. Conserver le caractère villageois de Limal et de Bierges ;
3. Rencontrer les besoins économiques, sociaux, démographiques, culturels, etc. ;
4. Valoriser le patrimoine et gérer les ressources naturelles ;
5. Favoriser une mobilité durable ;
6. Intégrer les dimensions économique et commerciale dans notre réflexion globale ;
7. Mener une réflexion sur un programme de mise en œuvre des zones d'aménagement communal concerté (ZACC) ;
8. Mener une réflexion sur l'évolution des parcs d'activité économique ;
9. Mener une réflexion sur l'évolution des permis d'urbanisation tenant compte notamment des nouveaux modes d'habitat (logements kangourou, colocation, etc.).

L'élaboration finale prendra en compte 3 axes prioritaires de développement en cohérence avec le Schéma de Développement territorial (SDT)

1. Réflexion sur les centralités : **la ville à 10 minutes**
2. Réflexion sur la perméabilité du territoire : **la ville au fil de l'eau**
3. Réflexion sur la densité : **sculpter les pleins par les vides**

À travers le SDC, nous avons l'ambition de faire de Wavre une « Ville à dix minutes », c'est-à-dire une cité où les services de base à la population seront accessibles en bus, à pied ou à vélo en dix minutes maximum. Nous voulons également améliorer la lisibilité de nos paysages et préserver les espaces verts, en favorisant la construction dans les zones de centralité (qui sont des espaces déjà bâtis). C'est dans cet esprit que nous entendons plus particulièrement préserver le caractère paisible de certains quartiers.



Nos priorités pour Wavre

2. UNE VILLE OÙ L'ON SE SENT BIEN

En parallèle avec la finalisation du SDC, nous souhaitons élaborer une Perspective de Développement urbain (PDGU) dont l'objectif est double :

- Doter les communes d'un document stratégique pluriannuel afin de permettre une bonne gestion et une programmation efficiente des actions urbaines ;
- Encadrer le financement relatif à la politique de la ville.

Cet outil stratégique permet aux communes à caractère urbain d'identifier les ambitions transversales à mettre en œuvre au cours de la législature communale. Ces ambitions sont choisies sur la base d'une analyse contextuelle de la commune, faite au regard des objectifs régionaux suivants :

1. Rendre les communes à caractère urbain plus accueillantes ;
2. Faire des communes à caractère urbain un vecteur de mieux vivre ensemble et de solidarité ;
3. Encourager la reconstruction de la ville sur la ville ;
4. Privilégier un logement et un cadre de vie de qualité ;
5. Offrir un réseau d'espaces publics attractifs, en ce compris d'espaces verts ;
6. Faire des communes à caractère urbain un moteur du redéploiement économique ;
7. Créer des communes à caractère urbain intelligentes.

Ces deux outils combinés permettront de définir clairement les contours et les limites de notre développement et de l'encadrer de manière réglementaire et objective. En effet, ces outils sont indispensables à l'analyse de projets d'envergure qui sont à l'étude ou proches de l'exécution dans l'hypercentre de Wavre. On en dénombre près de 25. Ces projets sont concentrés ou proches des abords immédiats du centre-ville.

Enfin, en complément du SDC, l'élaboration d'un Guide communal d'Urbanisme (GCU) permettra d'orienter la réflexion des promoteurs vers des projets qualitatifs, résilients et intégrés dans le bâti wavrien. La Commission consultative d'Aménagement du Territoire (CCATM) sera étroitement associée à ces réflexions. Par sa composition, la CCATM représente les Wavriens, les Biergeois et les Limalois de tous



âges et de tous milieux socio-professionnels. L'avis de la CCTAM n'est pas contraignant. Néanmoins, le collège communal s'imposera d'en tenir compte dans son analyse.

2 - LA LUTTE CONTRE LES INONDATIONS

Notre priorité est de faire aboutir l'aménagement de nouvelles zones d'immersion temporaires, en dialogue avec la Région wallonne, la Province du Brabant wallon, les autres communes du bassin de la Dyle et le Contrat de rivière Dyle-Gette. Ce travail colossal doit être mené de manière intégrée et nous engagerons toute notre énergie pour qu'il aboutisse dans les meilleurs délais.

Pour ces mêmes raisons, tout aménagement privé ou public devra mettre l'eau au cœur des réflexions, à la fois pour réduire les risques d'inondations et pour atténuer l'impact des sécheresses à venir. C'est ainsi que nous imposerons, à tous les projets immobiliers, une gestion exemplaire des eaux pluviales, en favorisant le tamponnement et l'infiltration.

NOUS NOUS ENGAGEONS À :

- Terminer le Schéma de Développement communal (SDC) ;
- Élaborer une Perspective de Développement urbain (PDU) ;
 - Doter les services d'outils de gestion de projets permettant de conduire ceux-ci de façon efficiente, cohérente et coordonnée ;
- Lutter contre les inondations et les coulées de boue ;
 - Soutenir et coordonner le dialogue supra-communal ;
 - Faciliter et accompagner la réalisation des zones d'immersion temporaire dans le bassin de la Dyle ;
 - Réaliser un Plan particulier d'Urgence et d'Intervention (PPUI) relatif à la gestion des inondations ;
 - Entretenir plus régulièrement les bassins d'orage communaux ;
 - Poursuivre le curage et l'endoscopie du réseau d'égouttage ainsi que l'entretien systématique des 8.600 avaloirs communaux.

3- L'ACCOMPAGNEMENT DE PROJETS STRUCTURANTS

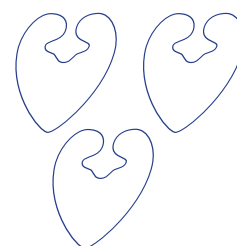
Deux projets importants sortiront de terre au cours de la prochaine mandature. Notre volonté est d'être actifs dans ces développements en proposant :

- Un encadrement pour l'arrivée de la Clinique Saint-Pierre d'Ottignies

L'aménagement du territoire passe aussi par l'accueil des infrastructures nécessaires à notre population. Face au vieillissement et à l'accroissement de la population, l'arrivée prochaine de la Clinique Saint-Pierre d'Ottignies, en bordure de l'E411 et de la N25, doit être vue comme une belle opportunité. Cette implantation, projetée d'ici 2030, devra cependant être rigoureusement encadrée pour limiter au maximum les nuisances pour les quartiers adjacents. La réalisation récente des premiers dispositifs de retenue et d'infiltration des eaux pluviales est un gage de réussite du projet. Nous porterons également une attention particulière à la desserte du site par les transports en commun.

- Un développement de la zone de La Sucrierie

La zone située à l'arrière de La Sucrierie comprend deux anciennes friches industrielles, ainsi que les espaces techniques de la ville de Wavre, appelés à déménager sur le site de la Wastinne, à Bierges. Un schéma directeur est en cours d'élaboration pour réaffecter ce vaste espace. Deux projets immobiliers, portés par des promoteurs privés, vont permettre de requalifier les friches de l'ancienne vinaigrerie et des ateliers industriels situés à proximité. Ces espaces, aujourd'hui délaissés, vont permettre de reconverter cette zone en un pôle qui accueillera une mixité de fonctions (notamment récréatives). Une attention prioritaire sera apportée à la fermeture du passage à niveau de la Rue Provinciale, sous laquelle un passage cyclo-piéton sera aménagé, offrant ainsi une alternative pour le trafic automobile, sur le site de la Wastinne.





Nos priorités pour Wavre

3. UNE VILLE QUI RAYONNE

1) REVALORISER ET VÉGÉTALISER LE CENTRE-VILLE

Le centre-ville connaît, depuis plusieurs années, une paupérisation croissante liée à la structure du bâti d'après-guerre, à la perte de dynamisme commercial et à l'aléa d'inondations. Pour y remédier, nous souhaitons favoriser la création de logements de qualité, valoriser le patrimoine et soutenir les opérations de reconversion immobilière, tout en créant plus d'espaces verts et d'espaces récréatifs.

À cet effet, notre volonté est de développer le parking en dehors du cœur de ville afin de le déminéraliser celui-ci et d'offrir davantage d'espaces de convivialité. Ceci passe notamment par le réaménagement raisonnable du Parking des Mésanges, en intégrant le quartier Sainte-Anne à la réflexion et par le développement du Parking de l'Usine électrique. Le Parking des Carabiniers, bien que central, est vulnérable aux inondations et doit tenir compte de la proximité de la nappe aquifère. Comme annoncé, le dimensionnement sera ajusté en fonction des résultats de l'étude hydrogéologique en cours, dont les résultats détermineront les aménagements possibles.

La végétalisation du centre-ville connaîtra un coup d'accélérateur, notamment par le réaménagement de la Place Henri Berger et la végétalisation de la Place Cardinal Mercier, de la Place Bosch et du Parking de l'Île aux Trésors. Nous accorderons, à chaque fois, une attention particulière à l'infiltration et à la rétention des eaux pluviales, ainsi qu'à la lutte contre les îlots de chaleur.

Afin de favoriser la convivialité et la flânerie en centre-ville, nous créerons progressivement des zones de rencontre sur une partie significative du centre ancien, comme la deuxième portion de la Rue Charles Sambon, la Rue Constant De Raedt, la Rue Barbier, la Rue Chapelle Sainte-Elisabeth, la Rue du Progrès, la Place de la Cure, ainsi qu'une boucle commerciale favorisant notamment le cheminement piéton entre la Place Bosch, la Place des Carabiniers et la Place Cardinal Mercier.



Nous poursuivrons la réflexion sur la valorisation des berges de la Dyle, notamment autour du Boulevard de l'Europe, du Quai des Tanneries, du Quai aux Huîtres et du Quai du Trompette. Par ailleurs, nous souhaitons que la rivière et son patrimoine naturel soient mieux mis en valeur et mieux protégés.

Enfin, nous nous engageons à rénover les parcs communaux, en particulier le parcours santé du Bois de Beumont, le Parc marial à Basse-Wavre et le Parc Houbotte, en connexion avec la Place Henri Berger qui sera déminéralisée et réaménagée dans les premières années de la mandature 2024-2030. Nous souhaitons également créer de nouvelles aires de jeux dans les quartiers.

2) ASSURER LA PROPRETÉ PUBLIQUE

Les dépôts sauvages, le non-respect des jours et des heures de ramassage, l'utilisation inadéquate des poubelles publiques sont autant de combats à mener au quotidien pour que tout notre territoire reste propre. Pourtant, avec un peu de civisme et de sens des responsabilités, nous pourrions améliorer cette situation. Nous comptons mener une lutte sans merci contre ces incivilités récurrentes. Le nouveau règlement communal de police prévoit des sanctions exemplaires à l'encontre des contrevenants. L'engagement d'un agent constatateur complétera le dispositif répressif.

Nous renforcerons les équipes en charge de la propreté et de l'entretien du mobilier urbain, en particulier en centre-ville (mise en place d'une « task force centre-ville »).

En parallèle, nous augmenterons, de manière sensible, les points d'apport volontaire (PAC) afin d'apporter une réponse aux habitants qui ne peuvent stocker les déchets dans leur logement. Nous renforcerons également l'information pour réduire la quantité de déchets produite par habitant.

Ces actions auront pour périmètre l'ensemble de notre territoire.

NOUS NOUS ENGAGEONS À :

- Améliorer la qualité de l'espace public communal ;
- Réaliser un cadastre de l'état des voiries et des trottoirs communaux ;
- Entretien de façon régulière et préventive les voiries et les trottoirs ;
- Renforcer l'entretien des avaloirs situés aux points critiques ;

- Renforcer les équipes chargées de la propreté publique ;
- Généraliser l'externalisation du marquage au sol et augmenter la récurrence de son renouvellement ;
- Harmoniser la signalisation ;
- Placer des panneaux digitaux d'information ;
- Veiller à l'accessibilité des espaces publics aux personnes à besoins spécifiques ;
- Accélérer la déminéralisation et la végétalisation de l'espace public communal ;
- Harmoniser le mobilier urbain.

3) DÉVELOPPER LE TISSU ÉCONOMIQUE ET COMMERCIAL DE MANIÈRE DURABLE

Wavre a de tout temps joui d'un dynamisme commercial et d'une position privilégiée au cœur des axes de communication. Si le commerce du centre-ville pâtit aujourd'hui des nouvelles habitudes de consommation et de la concurrence d'autres pôles, il n'en va pas de même de sa périphérie.

De leur côté, les parcs d'affaires créent aujourd'hui plus de 12.000 emplois. Nous finaliserons la vente des terrains situés au Parc d'activités économiques Nord. Nous accompagnerons activement la création du projet Quantum Biospace qui proposera, dans un environnement unique, un pôle biotech de premier ordre.

En ce qui concerne le commerce, nous venons de finaliser une enquête menée par l'AMCV (Association de Management de Centre-ville) afin d'identifier les moyens de revitaliser le centre commercial de Wavre. Les analyses sont en cours et un plan d'action sera élaboré à partir des résultats de cette enquête.

Au cours de cette mandature, nous avons mis en œuvre le Fonds de Développement commercial (FDC) qui permet aux nouveaux commerçants de recevoir une aide à l'aménagement de leurs locaux ou au paiement de leur loyer. Près de 250.000€ ont été alloués via ce fonds.

Nous voulons promouvoir l'économie circulaire et régénérative par l'adaptation des parcs d'affaires en zones d'activités économiques durables, en partenariat avec l'Alliance Centre BW et in BW, en favorisant le commerce local et équitable (ce dont témoigne notre label « Wavre, ville du Commerce équitable ») et par l'émission de chèques de la ville de Wavre à destination des citoyens et des entreprises.



Nos priorités pour Wavre

3. UNE VILLE QUI RAYONNE

Nous accompagnerons l'activité économique et commerciale vers une évolution respectueuse de l'environnement et connectée au tissu local.

Nous collaborerons activement avec la SNCB et Wavre en Transition pour rénover la gare de Wavre et la reconvertir en tiers-lieu axé sur les services de proximité et le développement durable.

NOUS NOUS ENGAGEONS À :

- Continuer à soutenir les commerçants et à renforcer l'attractivité commerciale en organisant des événements grand public, en intégrant l'art en cœur de ville et en améliorant l'expérience de la balade-shopping ;
- Mettre en œuvre les actions issues du plan « Qualité centre-ville » et de l'enquête menée par l'AMCV ;
- Encourager les propriétaires de cellules vides à agir ;
- Favoriser l'implantation d'entreprises innovantes dans les parcs d'affaires ;
- Encourager la modernisation des commerces ;
- Lutter, par le biais de la fiscalité, contre le bâti inoccupé ;
- Apporter une aide à la digitalisation des commerces ;
- Poursuivre les formations à l'attention des entreprises et des commerçants ;
- Renforcer l'attractivité de nos deux marchés hebdomadaires ;
- Soutenir les producteurs locaux et promouvoir leurs productions ;
- Renforcer la sécurité dans le cœur de ville par des actions menées conjointement avec les représentants de l'Association des Commerçants (ACW).



4) METTRE EN LUMIÈRE LE TOURISME, LE PATRIMOINE, LA CULTURE ET LES FESTIVITÉS

1 - LE TOURISME

Les activités locales à caractères culturel, touristique et patrimonial jouent un rôle crucial dans le bien-être de la population et l'ancrage local des habitants. Se réapproprier son cadre de vie permet non seulement d'en faire une source de fierté, mais aussi de le transformer en un atout pour le tourisme local. De plus, ces activités contribuent également à générer des revenus, directs ou indirects, pour les acteurs économiques de la ville. À cet effet, nous souhaitons capitaliser sur les 60.000 nuitées annuelles à Wavre pour favoriser le tourisme de proximité, notamment par des balades gourmandes, pittoresques ou insolites, la promotion de l'Horeca et la mise en valeur de certains sites, comme la villa gallo-romaine, le Château de l'Ermitage ou le Parc Nelson Mandela. Une aire pour les camping-cars sera aménagée pour répondre à la demande croissante des utilisateurs et aux besoins actuels.

2 - LE PATRIMOINE

Nous poursuivons également la rénovation des édifices classés (hôtel de ville, église Saint-Jean-Baptiste, basilique de Basse-Wavre, chapelle de Grimohaye...) en dialogue avec la Région wallonne, principale autorité subsidiante. Nous continuerons la mise en valeur du petit patrimoine populaire, notamment par des visites guidées et la valorisation des collections du Cercle historique et archéologique de Wavre. Nous entamerons également la rénovation de la Maison des Associations ou du Château de l'Ermitage, ce qui permettra d'y accueillir davantage d'événements de qualité.

Nous finaliserons la restauration de la « Statue de la Liberté », conçue par le sculpteur limelettois Charles van Oemberg et offerte par la Ville en 1859 en l'honneur de Léopold I^{er} et des Wavriens impliqués dans les combats de 1830 pour l'indépendance. Cette statue retrouvera l'espace public dans un lieu adapté.

3 - LA CULTURE

Nous poursuivons les activités diversifiées en centre-ville, pour tous les publics. À titre d'exemple, nous étendrons Wavre sur Herbe, en concertation avec les commerçants, sur

une plus longue période de manière à accueillir davantage de concerts, d'expositions ou d'activités pour les familles. Nous encouragerons également la création de fresques pour embellir la ville et nous rénoverons la fresque Yoko Tsuno au Parking du Pont-Neuf. Nous poursuivrons également la mise à l'honneur de Maurice Carême, notre poète wavrien.

La Sucrierie est, à nos yeux, un élément majeur du renforcement de l'attractivité du territoire.

Inaugurée quelques mois avant la crise sanitaire, son lancement ne s'est pas fait sous les meilleurs auspices. La première année d'exploitation complète est l'année 2023, soit 4 ans après son ouverture... Et, quoiqu'en disent ses détracteurs, le bilan est excellent.

En peu de temps, La Sucrierie s'est imposée dans le centre du Brabant wallon comme un lieu culturel dominant (la barre des 50.000 spectateurs sera atteinte en 2024) et un lieu événementiel performant (on avoisinera les 100 événements). Au total, plus de 80.000 personnes auront franchi les portes de La Sucrierie cette année.

Nous disposons d'un outil exceptionnel avec La Sucrierie qui, dotée de 2 salles (850 places et 250 places) ainsi que de multiples espaces modulables, s'ouvre à tous les types d'événements. Il faut souligner la diversité de la programmation culturelle. Il y en a pour tous les goûts : théâtre, humour, musique, variétés, danse, cinéma. Par ailleurs, les lieux permettent l'organisation d'événements économiques comme des congrès, des séminaires, des forums ou des salons ; la modularité des infrastructures facilite une adaptation à tous les types d'événements. Pour Wavre, La Sucrierie est un accélérateur de l'économie locale.

Un grand nombre d'activités à caractère culturel est porté par des bénévoles ou des asbl. Nous continuerons à soutenir ces initiatives, créatrices de lien social.

Parallèlement, nous établirons un plan stratégique dans le domaine culturel et nous initierons la mise en place d'une structure juridique de « centre culturel » afin de pouvoir accueillir à Wavre une programmation culturelle subventionnée.

4 - LES FESTIVITÉS

Une politique de proximité et de bien-vivre ensemble passe aussi par des festivités locales renouvelées et mettant en valeur notre identité comme le Jeu de Jean et Alice, le maintien des foires, des brocantes, des marchés et des fêtes populaires. Malgré les contraintes budgétaires, il nous semble important de maintenir des activités conviviales et acces-



Nos priorités pour Wavre

3. UNE VILLE QUI RAYONNE

sibles à tous comme le marché de Noël, Wavre sur Herbe, le cinéma en plein air... Nous souhaitons également maintenir les cérémonies d'accueil des nouveau-nés, des nouveaux habitants, des noces d'or ainsi que les goûters des aînés ou encore les thés dansants.

5 - LES BIBLIOTHÈQUES

La lecture publique demeure une responsabilité confiée aux communes. Elle est source d'apprentissage et stimule la créativité et l'ouverture sur le monde. Les bibliothèques en sont historiquement les principaux facilitateurs. Dans un monde mouvant, où le numérique s'impose et où le contact avec le papier doit rester valorisé, nous nous engageons à poursuivre le soutien aux bibliothèques et à accompagner leur évolution vers des tiers lieux à la croisée des apprentissages, des activités d'éveil, des rencontres plurielles et des lieux de vie et de savoirs. Dans ce contexte, nous poursuivrons et amplifierons des activités telles que la grainothèque à la bibliothèque communale de La Sucrierie.

NOUS NOUS ENGAGEONS À :

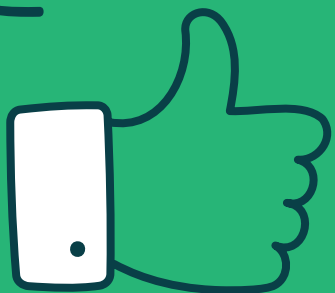
- Etablir un plan stratégique culturel ;
- Poursuivre la mise en valeur et la restauration du patrimoine bâti ;
- Rénover la salle des fêtes de l'hôtel de ville ;
- Soutenir les activités culturelles et les festités portées par les acteurs locaux ;
- Maintenir les activités conviviales permettant les rencontres entre les habitants ;
- Présenter un dossier de reconnaissance de centre culturel permettant un subventionnement par les autorités subsidiantes ;
- Soutenir les activités des bibliothèques et faciliter leur évolution dans un monde de plus en plus numérique ;
- Poursuivre le programme « Culture à l'école ».







Nos priorités pour Wavre **4. UNE VILLE SOLIDAIRE, INCLUSIVE ET OUVERTE SUR LE MONDE**



1) LA CITOYENNETÉ

La citoyenneté est essentielle pour briser le règne du « chacun pour soi » et créer du lien au sein de notre société. C'est la raison pour laquelle, en plus des actions que nous menons avec différents publics-cibles, les comités de quartiers et les conseils consultatifs, nous souhaitons multiplier les appels aux projets participatifs qui sont porteurs de sens et susceptibles de favoriser le vivre-ensemble.

Selon l'Université de Montréal, la participation citoyenne peut se définir « comme un processus d'engagement obligatoire ou volontaire de personnes ordinaires, agissant seules ou au sein d'une organisation, en vue d'influer sur une décision portant sur des choix significatifs qui toucheront leur communauté ». En Wallonie, la participation citoyenne est notamment encadrée par le Code de la Démocratie locale et de la Décentralisation.

La création de dynamiques mettant en œuvre la participation citoyenne ne s'improvise pas et doit se faire en prenant en compte des notions importantes : le temps, le type de projet, la communication et l'engagement des mandataires politiques, de l'administration communale et des citoyens. Elle peut aller jusqu'à la co-construction ou la délégation de projets.

Dans ce contexte, nous souhaitons pérenniser le budget participatif. Il donne la parole aux citoyens en leur permettant de proposer des projets. En 2023, une somme de 12.000€ par projet pouvait être demandée si ce dernier s'inscrivait dans au moins une thématique favorisant le vivre-ensemble (la solidarité et la convivialité dans les quartiers, la biodiversité et le développement durable, la création/le renforcement de liens sociaux, le renforcement de la participation citoyenne, la propreté et l'embellissement du territoire...). Ainsi, ce sont 5 projets qui ont été sélectionnés pour une enveloppe totale de 50.000€.



Par ailleurs, au travers de nos nombreux conseils consultatifs, les citoyens peuvent prendre une part active à la gestion de la cité.

NOUS NOUS ENGAGEONS À :

- Pérenniser le budget participatif ;
- Soutenir les comités de quartiers ;
- Soutenir et renforcer l'action des conseils consultatifs ;
- Inciter un plus grand nombre de citoyens à prendre part à la vie de la cité ;
- Mettre en place un plan pluriannuel d'actions de proximité ;
- Informer et former les citoyens au fonctionnement de l'institution communale ;
- Intégrer la participation citoyenne dans la gestion des grands projets de la ville.

2) L'ACCUEIL DE LA PETITE ENFANCE

La création de places de crèche favorise la création d'emplois et le vivre-ensemble : d'une part, elle permet aux parents, et principalement aux femmes, d'entamer ou de reprendre plus rapidement, une activité professionnelle après la naissance de l'enfant ; d'autre part, elle contribue à la socialisation des enfants en bas âge en crèche, élément essentiel leur développement. Un accès à un milieu d'accueil de qualité peut ainsi gommer une partie des inégalités et briser le cercle vicieux de la pauvreté. De nombreuses études ont démontré combien les 1.000 premiers jours de l'enfant ont un impact sur son développement, notamment pour le langage et l'apprentissage des comportements.

À l'heure actuelle, Wavre peut accueillir plusieurs centaines d'enfants dans ses structures d'accueil privées ou publiques (dont 218 gérées par la ville ou le CPAS), ce qui la classe dans la moyenne du Brabant wallon, mais ce constat, même s'il est relativement positif, ne résout pas pour autant les difficultés que pose la pénurie de places d'accueil pour de nombreux parents.

Malgré le contexte budgétaire difficile, nous avons la volonté de poursuivre les investissements dans l'accueil de la petite enfance et de transformer les espaces de co-accueil en crèches à part entière.

Nous poursuivrons et nous amplifierons également le dépistage des troubles audio-visuels des nourrissons.

Enfin, nous maintiendrons l'approche durable de l'alimentation.

Cependant, même avec les investissements projetés, la pénurie de places dans les crèches reste une réalité douloureuse pour de nombreux parents. Aussi, nous maintiendrons le service d'inscription unique (SIU) de manière à favoriser la cohésion entre les crèches et l'accompagnement des parents.

NOUS NOUS ENGAGEONS À :

- Finaliser la transformation des structures de co-accueil en crèches à part entière, en fonction des subsides de l'ONE ;
- Entamer (sur fonds propres) la construction d'une crèche pour 21 enfants à Limal, sur un terrain que nous possédons déjà, tandis que les coûts de son fonctionnement (essentiellement des frais de personnel) pourront être pris en charge, en grande partie, par les pouvoirs subsidiaires ;
- Transformer les bâtiments de l'Île aux Trésors pour y accueillir 28 enfants (au lieu de 24 actuellement à travers les espaces de co-accueil) ;
- Soutenir les activités des crèches Macanaille (Chaussée de Louvain) et l'Aquarelle (Avenue Léonard de Vinci).

3) L'ENSEIGNEMENT COMMUNAL

Wavre compte plus de 8.000 élèves répartis dans plusieurs établissements communaux, dans les sections maternelles et primaires ou en formation supérieure. L'enseignement communal est un atout que nous comptons valoriser car il constitue un service de base porteur de sens et d'émancipation pour la population.

Aussi, nous poursuivrons la rénovation des écoles, notamment à l'école de l'Amitié, où un projet d'extension est nécessaire compte tenu de l'augmentation de la population scolaire. Nous serons également attentifs au suivi des plans de pilotage pour les écoles communales et aux objectifs du nouveau gouvernement de la Fédération Wallonie-Bruxelles, en particulier pour anticiper et accompagner la fusion annoncée des réseaux d'enseignement officiels. Une attention particulière sera portée à la visibilité des écoles communales, à la non-violence dans les écoles, à l'ouverture sur le monde et



Nos priorités pour Wavre **4. UNE VILLE SOLIDAIRE, INCLUSIVE ET OUVERTE SUR LE MONDE**

à la découverte sensorielle. De même, nous continuerons à soutenir l'académie de musique et l'école des beaux-arts à travers une aide financière ou des facilités logistiques. D'une manière générale, nous renforcerons la communication vers l'enseignement communal non obligatoire et la communication interne entre les écoles (via l'intranet). Les dépenses de fonctionnement des écoles devront cependant être davantage maîtrisées.

Dans le cadre de la notion d'enseignement permanent, l'enseignement de promotion sociale doit permettre à chaque citoyen de s'épanouir socialement et de s'intégrer professionnellement grâce à des études diplômantes. La ville de Wavre compte l'IFOSUP dans son réseau d'enseignement, qui propose notamment des formations qualifiantes pour le retour à l'emploi, l'évolution professionnelle ou l'apprentissage du français en tant que langue étrangère (FLE). Nous nous engageons à poursuivre ce soutien, tout en monitorant ses effets grâce à un plan de pilotage conclu avec l'IFOSUP.

Enfin, nous poursuivrons l'accueil extra-scolaire (ATL) pendant l'année académique et pendant les vacances, de manière à soulager les parents qui travaillent. Nous serons également proactifs dans l'accompagnement des réformes projetées par le nouveau gouvernement de la Fédération Wallonie-Bruxelles, notamment en termes de rapprochements avec le milieu d'enseignement et les écoles des devoirs. Le partenariat avec l'Intercommunale sociale du Brabant wallon (ISBW) sera également poursuivi et amplifié afin de proposer un accueil professionnel.

NOUS NOUS ENGAGEONS À :

- Garantir la qualité de l'enseignement communal ;
- Garantir à l'école le statut de lieu d'épanouissement et de développement de l'enfant et de l'adulte ;
- Entretien et rénover les bâtiments scolaires et améliorer leurs performances énergétiques ;



- Assurer la promotion des écoles communales ;
- Former, de manière continue, les membres du personnel enseignant ;
- Répertoire les activités récurrentes des écoles afin d'assurer une meilleure gestion des ressources humaines ;
- Permettre un accueil extrascolaire de qualité et diversifié accessible à tous les enfants.

4) LE PLAN DE COHÉSION SOCIALE

Actif depuis 10 ans dans notre ville, nous définirons le contenu du plan de cohésion sociale 2026-2031 sur la base d'un dialogue avec les associations concernées. Nous continuerons les actions qui ont porté leurs fruits et qui ont apporté une amélioration dans la qualité de vie des bénéficiaires.

L'objectif poursuivi est double :

- Réduire la précarité et les inégalités en favorisant l'accès effectif pour tous aux droits fondamentaux ;
- Contribuer à la construction d'une société solidaire et coresponsable pour le bien-être de tous.

NOUS NOUS ENGAGEONS À :

- Articuler le plan de cohésion sociale sur la base de 3 axes :
 1. Le droit au travail, à la formation, à l'apprentissage, à l'insertion sociale :
 - Travail social de rue ;
 - Accompagnement de 1^{ère} ligne ;
 - Aide à la rédaction de curriculum vitae ou de lettres de motivation, recherche d'emploi et de logement, recherche de stage, contrat d'apprentissage, de bénévolat.
 2. Le droit au logement :
 - Co-toit ;
 - Habitat solidaire intergénérationnel.
 3. Le droit à l'épanouissement culturel, social et familial :
 - Mise en place d'activités régulières d'intégration collective au sein d'un quartier : activités collectives destinées aux jeunes, animations de rue, activités d'été, Halloween, Chill Zones, café papote, jardin communautaire).

5) LES JEUNES

Nous poursuivons et renforcerons les initiatives en faveur de la jeunesse et de l'éveil à la citoyenneté responsable, critique et solidaire. Nous continuerons à développer des programmes de sensibilisation et d'expression comme les projets « podcast » ou de « jeunes@wavre », à destination de tous. Nous soutiendrons les professionnels du secteur de la jeunesse sur notre territoire. De plus, nous maintiendrons l'appel à projets « focus jeunes » pour les jeunes et par les jeunes. Enfin, nous soutiendrons les mouvements de jeunesse présents sur l'ensemble du territoire.

NOUS NOUS ENGAGEONS À :

- Poursuivre la mise en place d'une politique participative de la jeunesse ;
- Poursuivre le travail sur le devoir de mémoire ;
- Soutenir et renforcer l'action des Conseils communaux des Enfants et des Jeunes ;
- Poursuivre les activités faites par les jeunes et pour les jeunes (Été solidaire, Chill Zones) ;
- Aménager des espaces de rencontre.

6) LES AÎNÉS

Nous attacherons l'attention nécessaire aux seniors, à travers le soutien au Conseil consultatif des Aînés et les nombreuses missions du CPAS. Un accent particulier sera mis sur l'accompagnement aux aînés afin de réduire la fracture numérique. Nous continuerons à soutenir les aides pour un maintien à domicile de qualité et nous continuerons à organiser des activités ludiques et récréatives à l'attention de nos aînés.

NOUS NOUS ENGAGEONS À :

- Maintenir les actions menées par le CPAS en faveur des aînés ;
- Soutenir le Conseil consultatif des Aînés ;
- Organiser des rencontres intergénérationnelles ;
- Organiser une journée dédiée aux aînés pour promouvoir les services spécifiques qui leur sont proposés ;
- Promouvoir les ateliers pratiques pour réduire la fracture numérique ;



Nos priorités pour Wavre **4. UNE VILLE SOLIDAIRE, INCLUSIVE ET OUVERTE SUR LE MONDE**

- Organiser des conférences toutes générations ;
- Aménager des espaces publics spécifiques pour les aînés (comme les « bancs-papote ») ;
- Favoriser la création d'habitats intergénérationnels.

7) LE SOUTIEN AUX PUBLICS SPÉCIFIQUES

Nous poursuivrons la politique d'insertion des personnes à besoins spécifiques, qui a permis à Wavre de décrocher le label Handicity. Cela comprend la prolongation de la boucle inclusive en centre-ville, l'implication des commerçants et les initiatives de sensibilisation. Nous serons également attentifs à l'accessibilité des événements et manifestations organisés par la ville de Wavre (Wavre sur Herbe, Jeu de Jean et Alice, etc.).

NOUS NOUS ENGAGEONS À :

- Maintenir un dialogue continu avec le Conseil consultatif de la Personne handicapée (CCPH) ;
- Offrir des sacs-poubelle gratuits pour les personnes souffrant d'incontinence ;
- Maintenir les aides financières pour les publics précarisés (ristournes eau et télédistribution) ;
- Poursuivre les actions de sensibilisation à l'égalité entre femmes et hommes (Women Wavre) ;
- Organiser des conférences et des ateliers ;
- Continuer à aménager l'espace public en le rendant plus accueillant et plus sécurisé pour les femmes.



8) LE SOUTIEN AU CPAS

Le CPAS bénéficie ainsi d'une dotation communale en forte croissance depuis plusieurs années. Cette dotation s'élève actuellement à 8,5 millions d'euros. Nous veillerons à maintenir une dotation réaliste.

Dans ce contexte de paupérisation croissante, nous souhaitons garantir le maintien des missions du CPAS, afin de favoriser la remise à l'emploi et de lutter contre l'exclusion sociale.

NOUS NOUS ENGAGEONS À :

- Maintenir la dotation du CPAS ;
- Rénover la clinique du Champ Sainte-Anne afin d'y regrouper l'ensemble des services du CPAS, dans un cadre adapté et modernisé, répondant à des normes énergétiques élevées (Quasi Zéro Energie - Q-ZEN) ;
- Réaliser un projet d'habitat d'urgence pour les sans-abris ;
- Favoriser les synergies avec l'administration communale ;
- Maintenir l'aide aux associations s'occupant de l'accueil des migrants dans le cadre de notre label « Commune hospitalière ».

9) L'ACCÈS AU LOGEMENT

Le principal levier, en matière de logements publics, est le Foyer wavrien, société immobilière de service public qui gère 644 logements sociaux et moyens répartis sur notre territoire. Depuis 2011, le Foyer wavrien a entamé des travaux de rénovation de son parc locatif et, par la même occasion, l'embellissement de certains quartiers par des investissements importants.

Ces investissements visent à améliorer la qualité et les performances énergétiques des logements afin de réduire la facture d'énergie des locataires, d'augmenter le confort des logements et de participer à la transition énergétique. Ces rénovations permettront à nos logements d'obtenir les labels A et B et s'étaleront encore sur plusieurs années.

Nous établirons un partenariat avec l'Agence de Promotion immobilière du Brabant wallon (APIBW) dont la mission consiste à lutter contre la pression foncière spécifique de notre territoire afin de permettre un accès facilité au logement. Nous travaillerons ensemble afin de permettre la mise en place d'une politique de développement immobilier accessible aux revenus modérés.

NOUS NOUS ENGAGEONS À :

- Soutenir les projets du Foyer wavrien, notamment la construction et la rénovation de logements ;
- Encourager les logements intergénérationnels à travers une politique d'urbanisme ou d'accompagnement de projets mixtes ;
- Soutenir les travaux de rénovation énergétique ;
- Soutenir la construction de nouveaux logements à Limal pour tenter de répondre à la demande croissante de logements publics ;
- Soutenir la création d'habitats légers, correspondant à une demande croissante de la population. Ces logements devront bien entendu répondre aux règles wallonnes prescrites notamment par le Code du Développement territorial (CoDT).

10) L'ACCÈS À LA SANTÉ

On s'attend moins sans doute à ce que les enjeux de la santé soient présents à l'échelon local alors qu'ils semblent se régler à d'autres niveaux, fédéral, régional ou communautaire. A l'instar de certains pays, nous avons instauré un échevinat de la santé lors de la précédente mandature. Nous pensons, en effet, que nous pouvons agir, à l'échelon de notre ville, pour la promotion de la santé, la prévention et l'éducation en mettant en place une politique locale intégrée et holistique.

Nous pensons que toute mesure prise par les pouvoirs publics devrait être évaluée au regard de son impact sur la santé de tous ses habitants.

Enfin, conformément à la Déclaration de politique communautaire 2024-2029, nous interdirons l'usage du smartphone dans l'enseignement primaire communal, afin de promouvoir un environnement éducatif propice au développement des enfants.

NOUS NOUS ENGAGEONS À :

- Informer et lutter contre les assuétudes (tabagisme, protoxyde d'azote...), en organisant des conférences et des campagnes de sensibilisation, notamment dans les écoles ;
- Initier les enfants et les adolescents à l'éducation à la vie relationnelle, affective et sexuelle (EVRAS), tout en prenant en compte les besoins spécifiques des différents publics ;
- Développer un plan de promotion de la santé pour Wavre,



Nos priorités pour Wavre **4. UNE VILLE SOLIDAIRE, INCLUSIVE ET OUVERTE SUR LE MONDE**



aligné sur les objectifs de la Wallonie. Cela comprendra la réalisation d'une enquête diagnostique sur l'état de santé des habitants de Wavre, Limal et Bierges ;

- Poursuivre les conférences sur la santé, mettant particulièrement l'accent sur l'importance d'une alimentation saine et durable, ainsi que sur la santé mentale, qui peut affecter toutes les tranches d'âge ;
- Accorder une attention particulière à la prévention des risques liés aux perturbateurs endocriniens.

11) LES SPORTS

L'accès aux infrastructures sportives de qualité et la pratique du sport sont les meilleurs alliés de la santé. De nombreux travaux de rénovation et d'amélioration énergétique des bâtiments ont été menés au cours de cette mandature. La création de la Régie communale autonome des Sports a permis une gestion plus dynamique et plus performante de nos infrastructures.

Par ailleurs, la construction d'un nouveau stade régional de hockey et d'un nouveau stade de football feront de notre ville la commune la mieux équipée du Brabant wallon et de la région.



En ce qui concerne la création d'une piscine, ce projet a dû être abandonné en cours de législature en raison d'impératifs financiers. Une construction trop chère, des frais de fonctionnement trop élevés et la proximité d'une nouvelle piscine proche des standards olympiques à Louvain-la-Neuve ont eu raison de ce projet qui nous tenait pourtant à cœur. Nous avons donc dû revoir notre copie et réduire nos ambitions en nous orientant, dans le cadre d'un partenariat public-privé, vers une piscine plus petite à vocation pédagogique.



NOUS NOUS ENGAGEONS À :

- Finaliser le chantier pour la construction du stade régional de hockey ;
- Finaliser la construction du nouveau stade de football du RW Limal ;
- Soutenir l'organisation de la coupe du monde de hockey 2026 ;
- Finaliser la construction d'un hangar de stockage et de locaux sociaux pour le personnel technique ;
- Mettre en place des drains sur le terrain du CS Biergeois afin de permettre une pratique footballistique qualitative ;
- Aménager un terrain synthétique pour permettre notamment la pratique du football féminin ;
- Mener les études pour la création d'une piscine à vocation scolaire, à budget raisonnable, dans le cadre d'un partenariat public-privé ;
- Moderniser les agrès présents dans le parc du Bois de Beumont et rénover le parcours-santé ;
- Rénover les centres sportifs de Limal et du Villagexpo grâce à un subside UREBA, avec un accent particulier sur les performances énergétiques. Ces travaux comprennent le changement de la toiture, l'isolation de cette dernière ainsi que la pose de panneaux photovoltaïques ;
- Poursuivre l'aménagement de deux terrains de mini foot/ basket accessibles gratuitement, d'un terrain de basket 3x3 ainsi que d'une piste de pumptrack pour VTT et BMX avec quelques modules de skateboard, sur la plaine Justin Peeters ;
- Réaliser la construction de 6 terrains de padel, d'une piste d'athlétisme avec diverses aires de saut et de lancer, de 2 terrains de beach volley, d'un mur d'escalade mobile, d'un terrain de basket 3x3, d'un terrain multisport et d'une cafeteria, dans le cadre d'un partenariat public-privé, au Centre sportif de Limal.





Nos priorités pour Wavre **5. UNE VILLE CONSCIENTE DES ENJEUX D'AUJOURD'HUI ET DE DEMAIN**

1) CLIMAT, ÉNERGIE, ENVIRONNEMENT ET BIODIVERSITÉ

La nécessité de protéger l'environnement et de relever les défis climatiques ne fait plus débat aujourd'hui. C'est une urgence vitale. Il nous incombe donc de mettre les bouchées doubles pour obtenir rapidement des résultats tangibles et protéger la population, à travers un plan climat ambitieux et inclusif.

1 - UN PLAN CLIMAT POUR DÉCARBONER LE TERRITOIRE ET PROTÉGER LES HABITANTS

Le plan climat est un outil de travail essentiel et en évolution constante. Conformément aux ambitions portées au niveau européen, il doit décliner les actions permettant de réduire de 55% les gaz à effets de serre d'ici 2030 et d'atténuer les effets du changement climatique, notamment en termes de biodiversité ou de lutte contre les îlots de chaleur. Le travail est gigantesque ! Nous développerons une vision pluriannuelle en matière climatique, qui sera révisée régulièrement.

Parmi les actions à mener, figure la mise en place du Schéma de Développement communal (SDC) adapté à la hauteur de l'urgence climatique et environnementale.

Afin d'atteindre ces objectifs, il faudra mettre en œuvre de nombreux leviers.

NOUS NOUS ENGAGEONS À :

- Donner la priorité à la gestion de l'eau, en lien avec le Schéma de Développement communal et la création des zones d'immersion temporaires ;
- Intensifier le dialogue avec les agriculteurs en vue de dé-



velopper l'agroforesterie et les techniques agricoles durables (limitation des intrants, plantations de haies, fascines...);

- Evaluer et maintenir les primes anti-inondations et les primes à l'infiltration ;
- Déminéraliser les espaces publics et les cours d'écoles ;
- Améliorer la performance énergétique des bâtiments communaux ;
- Poursuivre la rénovation et la mise aux normes énergétiques des bâtiments communaux ;
- Poursuivre la rénovation et l'adaptation des sites scolaires et d'accueil de la petite enfance.

2- ENERGIE

Depuis des années, le REW (Réseau des Energies de Wavre), notre gestionnaire de réseau de distribution, œuvre au renforcement et à la qualité du réseau électrique afin d'anticiper les besoins croissants, de limiter le nombre et la durée des pannes ainsi que les décrochages d'onduleurs.

Nous souhaitons faciliter la gestion active des énergies renouvelables au bénéfice de la population, notamment en favorisant les communautés d'énergie, l'autoconsommation par les citoyens de leur production d'énergie photovoltaïque, la mise en place de compteurs communicants...

NOUS NOUS ENGAGEONS À :

- Soutenir les investissements dans le réseau électrique, mis en œuvre par le REW ;
- Accompagner les citoyens dans l'isolation des logements, la maîtrise des consommations et la transition énergétique ;
- Lutter contre la précarité énergétique ;
- Engager un conseiller en énergie ;
- Réactiver le Guichet de l'Énergie (qui était assuré jusqu'il y a peu en partenariat avec la commune de Perwez) ;
- Développer les synergies avec le CPAS afin de mener conjointement des actions de sensibilisation et d'information.

3- ENVIRONNEMENT ET RENFORCEMENT DE LA BIODIVERSITÉ

La résilience du territoire est étroitement liée au maintien de la biodiversité et de la qualité des sols. Pour y arriver, nous devons renforcer les couloirs écologiques et la création d'écoducs à proximité des zones de grand intérêt biologique (par exemple Ruelle A l'Buse, Rue de l'Etoile, à proximité de l'étang de Gastuche...), mais aussi à proximité du centre-ville (Bois de Beumont, Bois Sainte-Anne).

NOUS NOUS ENGAGEONS À :

- Assurer une meilleure gestion et un développement équilibré des zones plantées par la création d'un plan canopée ;
- Etablir un inventaire et une description des arbres du domaine communal ;
- Augmenter la plantation d'arbres et de haies dans les zones disponibles ;
- Mettre en œuvre le diagnostic de Natagora sur le territoire du Parc d'activités économiques de Wavre Nord ;
- Refuser les abattages d'arbres non justifiés et imposer des replantations ;
- Poursuivre le fauchage tardif.

2) LA LUTTE CONTRE LE BRUIT

Le bruit affecte gravement la santé physique et mentale des populations et est également dommageable pour la biodiversité, ce que des études récentes ont mis en évidence. À Wavre, les cartes de bruit font apparaître des zones problématiques le long des voiries régionales, principalement à caractère autoroutier.

NOUS NOUS ENGAGEONS À :

- Poursuivre inlassablement nos démarches auprès de la Région wallonne pour obtenir la pose de nouveaux murs anti-bruit le long de l'E411, de la N238 et de la N25 ;
- Installer des capteurs de bruit le long de certains axes de manière à partager les données en temps réel avec la population.



Nos priorités pour Wavre **5. UNE VILLE CONSCIENTE DES ENJEUX D'AUJOURD'HUI ET DE DEMAIN**

3) LA QUALITÉ DE L'EAU

La gestion de l'eau revêt des aspects multiples et concerne notamment la distribution d'une eau potable de qualité (via notre intercommunale in BW) ainsi que l'évacuation des eaux usées. Cette gestion doit se faire non seulement de manière quantitative (prévention des inondations) mais également de manière qualitative, pour améliorer la qualité de l'eau de nos cours d'eau et des nappes aquifères. Il s'agit là encore d'un enjeu de santé publique. Nous serons particulièrement vigilants pour détecter les risques liés à la présence éventuelle de PFAS et des perturbateurs endocriniens.

NOUS NOUS ENGAGEONS À :

- Maintenir une aide financière significative à l'asbl Aer Aqua Terra pour le nettoyage de la Dyle et de ses affluents ;
- Identifier et gérer des zones problématiques en collaboration avec le Contrat de rivière Dyle-Gette ;
- Activer la séparation des eaux pluviales des eaux usées dans le réseau d'égouttage, lorsque c'est possible ;
- Assurer un contrôle de la qualité de distribution de l'eau potable par in BW ;
- Terminer le remplacement des dernières conduites en plomb ;
- Soutenir l'agriculture raisonnée pour limiter l'apport de pesticides et d'intrants azotés sur les terres agricoles et éviter la contamination des nappes phréatiques.



4) UNE VILLE ZÉRO DÉCHET

La gestion des déchets revêt une importance cruciale, à la fois en termes de qualité de l'espace public, mais aussi en termes de salubrité publique.

Depuis 2007, nous sommes confrontés à la problématique de la dépollution de l'ancienne décharge de Basse-Wavre. Cette mandature nous a permis de faire aboutir une étude de caractérisation qui nous servira de base pour une gestion du site dans les années à venir.

NOUS NOUS ENGAGEONS À :

- Soutenir et promouvoir les initiatives zéro déchet (Repair Café, vente en vrac, ...);
- Encourager les ambassadeurs de la propreté;
- Continuer le nettoyage de la Dyle en collaboration avec l'asbl Aer Aqua Terra;
- Poursuivre les démarches afin de réduire l'impact écologique des langes jetables, notamment par l'utilisation des langes lavables;
- Obtenir un plan de gestion pour la décharge de Basse-Wavre, conforme aux exigences de la Région wallonne et en partenariat avec la Société publique d'Aide à la Qualité de l'Environnement (SPAQUE).



5) LE BIEN-ÊTRE ANIMAL

Les animaux sont des êtres dotés de sensibilité au même titre que l'être humain. Les interactions entre humains et animaux sont nombreuses et répondent à des logiques variées, et notamment à celles qui font de l'animal un compagnon de vie. Elles doivent être respectueuses et respectées. Le bien-être animal est également un vecteur du bien-vivre ensemble, principalement pour les interactions avec les chiens et les chats. À ce titre, notre société doit mettre tout en œuvre pour protéger et respecter cette sensibilité.

NOUS NOUS ENGAGEONS À :

- Poursuivre la sensibilisation au bien-être animal (organisation de la Journée du bien-être animal);
- Lutter contre les espèces « nuisibles » (rats, frelons asiatiques);
- Encourager la création d'un ou plusieurs parc(s) canin (s) ou canisite(s);
- Soutenir les activités de certaines associations œuvrant pour le bien-être animal;
- Continuer la collaboration avec l'ASBL « Les amis des animaux » (stérilisation des chats errants);
- Continuer et renforcer les liens avec les services de police par le biais de la cellule « Bien-être animal »;
- Mieux informer les citoyens concernant les animaux perdus (application « animal search »).



Nos priorités pour Wavre **6. UNE VILLE RÉSILIENTE, MODERNE ET TOURNÉE VERS L'AVENIR**

1) LES SYNERGIES AVEC OTTIGNIES-LOUVAIN-LA-NEUVE

Le Schéma de Développement territorial de la Wallonie identifie très clairement le bi-pôle régional Wavre/Ottignies-Louvain-la-Neuve comme le moteur du Brabant wallon. Et c'est normal tant le destin de nos deux villes et leur dynamisme sont liés. Nous souhaitons développer cet atout en multipliant les synergies.

Cela passe, notamment, par des actions communes vis-à-vis de la Région wallonne pour une meilleure prévention des inondations, la participation conjointe à certains appels à projets, une meilleure coordination de nos zones de police, l'organisation commune de certaines activités en matière de mobilité ou d'environnement, la gestion commune des crises et une meilleure connexion de nos bassins scolaires et sportifs, ainsi que de nos parcs d'affaires. Nous souhaitons également intensifier les échanges avec l'UCLouvain et ses parcs scientifiques.

2) UNE COMMUNICATION PUBLIQUE PERFORMANTE

Notre ville a, à de multiples reprises, été primée pour la qualité de sa communication publique. Au cours de cette dernière décennie, nous avons renforcé l'information envers les citoyens par le biais d'outils de communication performants. Ces outils se déclinent à travers le magazine communal «Bonjour Wavre», un site internet permettant de nombreuses démarches en ligne, une présence continue sur les réseaux sociaux (Instagram, Facebook...), les campagnes de promotion via les abris-bus, la signalétique sur notre territoire....

Nous maintiendrons cette dynamique et ferons encore évoluer nos pratiques.



3) UNE SMART CITY À LA POINTE DES NOUVELLES TECHNOLOGIES

Notre intérêt pour le développement d'une « Smart City » ne date pas d'hier car nous avons très rapidement perçu les avantages offerts par les nouvelles technologies dans la gestion de la cité, et ce, dans l'intérêt des citoyens et des entreprises. Ainsi, il y a maintenant 10 ans, nous avons été les premiers en Europe à développer l'éclairage intelligent qui se module suivant le type d'utilisateurs. Nous avons également mis à disposition des citoyens un site internet précurseur en offrant un grand nombre de services en ligne.

Être une « Smart City » revêt pour nous une dimension cruciale de développement urbain durable qui utilise l'innovation par et pour les habitants, les commerces et les entreprises.

Une « Smart City » est une ville qui se développe de façon profitable pour tous et toutes.

C'est la raison pour laquelle nous avons conclu un partenariat avec une entreprise privée pour répondre à un appel à projet européen dans le cadre du déploiement de la 5G. Qu'on le veuille ou non, la 5G, qui n'est rien d'autre qu'un réseau de la 5^e génération, sera présent partout dans le monde. La Wallonie est en retard dans ce déploiement et ce retard nuit à la compétitivité des entreprises. Nous avons souhaité, de manière volontariste, que Wavre ne soit pas à la traîne. Cependant, nous ne voulions pas que les opérateurs investissent notre territoire numérique de manière anarchique. C'est la raison pour laquelle nous avons conclu ce partenariat privé-public. Cela nous offre 4 avantages essentiels :


- 1- Disposer d'un réseau privé et sécurisé pour notre administration ;
2. Contrôler le déploiement et mettre en œuvre des cas d'usage pour la sécurité (service de secours, police) ;
3. Démarrer de potentiels autres partenariats avec l'Europe ;
4. Avoir un contrôle strict sur les normes et la sécurité sanitaire du réseau par la Health and Digital Executive Agency (HADEA - Agence européenne pour la Santé et le Numérique).

En 2023, nous avons reçu le prix de la « Smart City » décerné par Agoria, la Fédération de l'Industrie technologique. Ce prix récompense et met à l'honneur des projets numériques portés par les autorités publiques, qui visent à faciliter la vie des citoyens et des entreprises.

Nous continuerons à investir dans la ville numérique parce qu'il s'agit d'un enjeu essentiel pour le développement harmonieux du territoire.

NOUS NOUS ENGAGEONS À :

- Poursuivre le déploiement de « Wavre, Smart City » ;
- Poursuivre le Projet Connectoo afin de former la majorité des agents de l'administration aux enjeux de l'inclusion numérique et à l'accompagnement des citoyens ;
- Accélérer les processus de dématérialisation des échanges au sein des services de l'administration ;
- Dématérialiser les flux entrants et sortants de l'administration (courriers, factures, bons de commande, recommandés, archivage, etc.) pour nous conformer au règlement eIDAS qui vise à « faciliter toutes sortes de transactions électroniques entre citoyens de l'Union européenne, afin de stimuler le développement économique et social entre les États membres » ;
- Accroître la digitalisation des services communaux ;
- Finaliser la cartographie interactive du territoire utile pour la sécurité, la mobilité et les travaux dans l'espace public ;
- Créer une nouvelle version du site internet de la ville de Wavre et une nouvelle version de l'espace de documents compatible avec MyGov.be, le portefeuille d'identité digital belge ;
- Faciliter le signalement des problèmes liés à l'espace public ;
- Encourager l'utilisation par les habitants de la plateforme d'intervention « Betterstreet » afin de permettre une intervention rapide et efficace des services des travaux directement concernés.



Nos priorités pour Wavre **6. UNE VILLE RÉSILIENTE, MODERNE ET TOURNÉE VERS L'AVENIR**



4) UNE RÉSILIENCE DU TERRITOIRE À DÉVELOPPER

En guise de conclusion, nous vous proposons de dégager un fil conducteur commun à toutes nos propositions de programme.

Aujourd'hui, le mot « résilience » est fort utilisé et parfois, fort mal utilisé... Le terme « résilience » signifie la « capacité d'un écosystème, d'un biotope ou d'un groupe d'individus (population, espèce) à se rétablir après une perturbation extérieure (incendie, tempête, défrichage, etc.) ».

Comme nous vous le disons en introduction, la mandature qui s'achève a été bousculée par de nombreuses crises. Nous en avons pris acte et c'est dans ce cadre de réflexion et d'actions que nous avons « pensé » notre programme. Entrer en résilience pour mieux anticiper, agir, rebondir, se transformer dans le temps et, in fine, réduire les vulnérabilités et accompagner la mise en œuvre et le suivi de projets de territoire soutenables pour toutes et tous.

Cette réflexion transversale enveloppe toutes les matières gérées par la commune : cohésion sociale, aménagement du territoire, environnement, sécurité, éducation, gouvernance...

Cette démarche est ambitieuse, réfléchie et s'inscrit dans la durée.

Nous souhaitons que notre ville se transforme progressivement en une véritable ville résiliente, centrée sur les principes de durabilité, de dynamisme et de bien-être pour tous ses habitants, ses institutions, ses commerces et ses entreprises.

Cette démarche est aujourd'hui essentielle et vitale pour les générations futures...



ÇA, C'EST FAIT !

SPORTS



Organisation des mérites sportifs avec deux éditions qui ont remporté un franc succès en 2019 et 2023. Cette manifestation a permis de mettre à l'honneur les sportifs et les clubs wavriens.



Lancement de la construction du stade de hockey qui accueillera la coupe du monde en 2026.



Début de la construction du stade de foot du Royal Wavre Limal.



Relampage des salles omnisport de Wavre et de Limal ainsi que des terrains de football et hockey extérieurs. Les infrastructures proposent désormais un éclairage performant et économique pour les utilisateurs.



Construction d'une nouvelle plaine de jeux la plaine Justin Peeters, inaugurée en juillet dernier. Elle permet aux enfants de 3 à 12 ans de pleinement s'épanouir sur des jeux flambant neufs et adaptés. Les adultes peuvent effectuer une activité sportive grâce aux modules fitness et à la structure de Streetworkout qui agrémentent le site.



Extension de l'âge des bénéficiaires du chèque-sport.

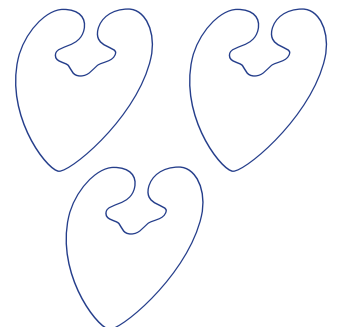
PETITE ENFANCE



Mise en place du registre des étoiles pour se souvenir des enfants morts-nés.



Construction de la crèche l'Aquarelle: structure de 28 places, installée sur les hauteurs de Wavre (au parc d'activités économiques nord).



ÇA, C'EST FAIT !

MODERNISATION DE L'ADMINISTRATION



Passage à la BAEC (Banque des actes de l'état civil) et adaptation des procédures d'état civil.

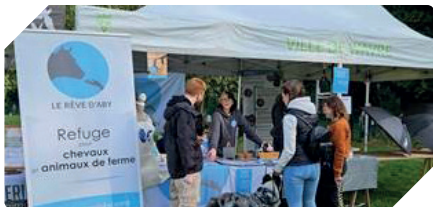


Mise en place de Wocodo : programme qui accélère le processus de changement et de vérification d'adresse - rapidité de liaison entre le service population (qui prend la demande de changement d'adresse du citoyen) et les agents de quartier chargés de la vérification des adresses.



Mise en œuvre d'un nouvel organigramme (NOW = New Way of Management) et élaboration de fiches de fonction pour une plus grande transversalité et une meilleure efficacité des services administratifs.

ENVIRONNEMENT



Mise en place de la journée du bien-être animal.



Végétalisation des façades en centre-ville.



Éco-pâturage dans le quartier des 4 sapins.

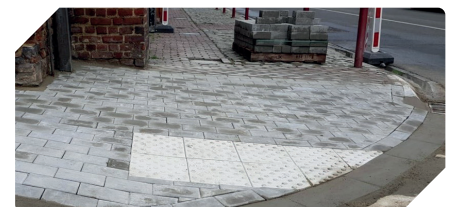
SANTÉ



Mise en place du dispositif «Boîte Jaune» à Wavre dès 2019.



Mise en place de plusieurs conférences sur les thèmes de santé de 2020 à 2024.

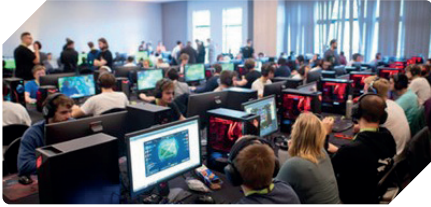


Création d'une boucle PMR pour rendre le centre-ville inclusif (finalisation en 2023).



ÇA, C'EST FAIT !

JEUNESSE



Organisation d'un tournoi esport dans la Sucrerie en octobre 2023.



Consultation des jeunes de 12 à 30 ans pour Wavre, Limal et Bierges qui permet une politique participative, attentive et réaliste par rapport aux attentes (dès 2021).



Focus Jeunes : appel à projet unique à Wavre permettant de soutenir directement les jeunes avec des projets par eux, pour eux !



Soutien aux NEETS (jeunes qui ne sont ni au travail, ni aux études, ni en formation) en organisant plusieurs sessions de coaching YouthStart sur 3 ans (+ 50 jeunes aidés !) jusqu'à 2023.



Mise en place d'une politique de la jeunesse avec des événements récurrents à destination des jeunes et des familles (Chill Zone) (depuis 2019 - jusqu'à 2024). Soutien aux mouvements de jeunesse et organisation du K8strax à Wavre.

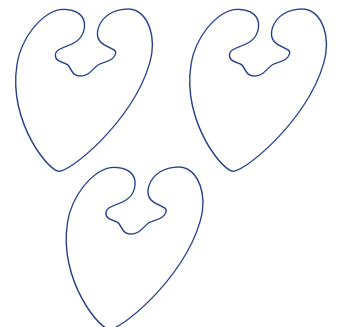
TOURISME



Mise en place d'une stratégie touristique avec recensement du petit patrimoine, mise en avant du patrimoine et de l'offre touristiques du territoire et utilisation des nouvelles technologies (changement d'image du bureau d'accueil, tourisme numérique, boucle touristique, création de balades et de cartes,...).



Célébration du centième anniversaire de Maurice Carême avec la réalisation d'une fresque Rue des Fontaines avant la fin de l'année 2024.



ÇA, C'EST FAIT !

CADRE DE VIE

AMÉNAGEMENT DU TERRITOIRE – MOBILITÉ – ESPACE PUBLIC



Mise en œuvre du Schéma de développement communal, fixant le cadre du développement urbanistique de Wavre et finalisation de la phase de diagnostic accompagnée d'une consultation citoyenne.



Octroi de primes anti-inondations et de primes à l'infiltration des eaux pluviales.



Reconnaissance officielle «Wavre, commune pédestre» (en 2021 et 2024).



Octroi de primes vélo.



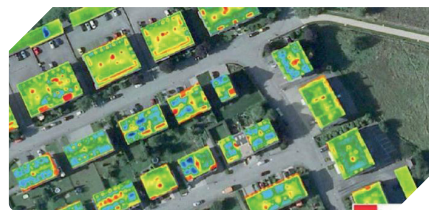
Rénovation ou construction de 15,5 km de trottoirs ainsi que création de 71 nouveaux passages piétons.



Cartographie et entretien systématique du réseau d'égouttage et des 8.600 avaloirs communaux.



Création d'un réseau cyclable structurant en lien avec les quartiers et les parcs d'activité économique (en cours).



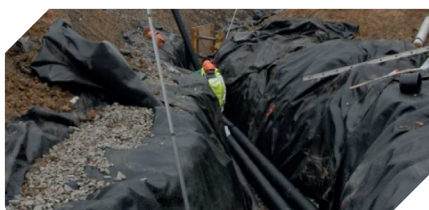
Restitution aux citoyens des données de la thermographie aérienne des habitations.



Restauration du patrimoine : finalisation des dossiers de l'Hôtel de ville, de l'église Saint-Jean-Baptiste et de la Basilique Notre-Dame de Basse-Wavre. Ces dossiers sont actuellement soumis à l'AWAP (Agence du patrimoine wallon) pour subvention.



Implantation de nouveaux points d'apport volontaire pour les déchets ménagers (en cours).



Finalisation de l'étude de caractérisation de l'ancienne décharge de Basse-Wavre en vue de sa gestion future.



ÇA, C'EST FAIT !



Mise à 30km/h du centre-ville et végétalisation des entrées de ville.



Villagexpo : rénovation des avenues principales et des trottoirs et mise en zone 30km/h.

RÉSILIENCE DU TERRITOIRE



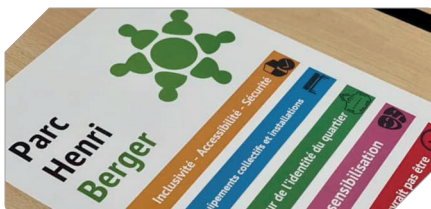
Élaboration d'un Plan d'Actions Pour le Climat.



Organisation d'ateliers de co-construction de la Fresque du Climat.



Signature de la Convention des Maires pour l'énergie et le climat.



Préparation du dossier de déminéralisation et de végétalisation de la Place Henri Berger et intégration des propositions issues des ateliers participatifs.



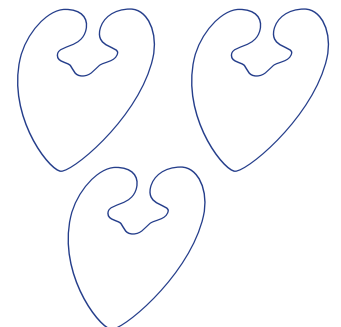
SÉCURITÉ



Extension du réseau de caméras de surveillance sur le territoire (plus de 50 caméras installées).



Augmentation du budget de la police (8.100.000€/an).



ÇA, C'EST FAIT !

COHÉSION SOCIALE



Adoption du budget participatif (2023-2024) : 50.000€ répartis sur 5 projets sélectionnés.



Obtention du label Handicity suite à de nombreuses actions et aménagements inclusifs, en faveur des personnes à besoins spécifiques (2024).



Augmentation du budget du CPAS (8.500.000 alloués en 2024).



Organisation d'activités renforçant l'inclusion.



Soutien à la création des comités de quartiers.

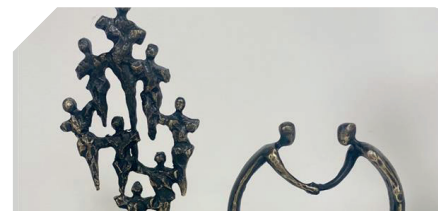
NUMÉRIQUE



Participation active à Connectoo, formation destinée aux agents de l'administration pour aider les personnes en situation de fracture numérique.



Mise en place d'un éclairage intelligent sur l'ensemble du réseau public : cet équipement permet de réduire l'éclairage en fonction de l'heure sans plonger les rues dans l'obscurité.



Lauréat du prix de la Smart City (2023), décerné par Agoria.



Déploiement de la 5G en partenariat avec Citymesh dans le cadre d'un appel à projet européen.



ÇA, C'EST FAIT !

ÉCONOMIE - COMMERCE

COMMERCE ICI



et recevez

15.000 €

Création d'un fonds de développement commercial pour soutenir les nouvelles implantations (aide à l'aménagement du point de vente et au loyer) : 18 commerces ont été sélectionnés pour un montant de 250.000€.



Création d'un plan de relance après le Covid-19 : 750.000€ distribués aux acteurs économiques, sociaux et culturels afin de traverser la crise sanitaire.



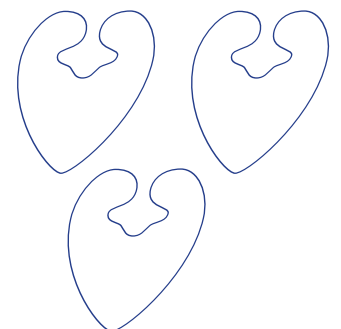
WAVRE SUR HERBE

18.08 à 18h
Inauguration
DRINK OFFERT & AMBIANCE MUSICALE
BEACH LOUNGE

PLACE CARDINAL MERCIER
www.wavre.be



Soutien à l'organisation d'événements commerciaux (Week-end du Client, vitrines en fête, animations de fin d'année, distribution de chèques-cadeaux, Wavre sur Herbe et Wavre sans glace...).



ÇA, C'EST FAIT !

FESTIVITÉS – CULTURE



Célébration du 800^{ème} anniversaire de la remise de la Charte des Libertés et Franchises communales avec un Jeu de Jean et Alice revisité par Luc Petit et plus de 600 bénévoles investis dans cette aventure exceptionnelle.



Soutien aux artistes lors des événements.



Organisation de thés dansants (3 éditions en 2024).



Inauguration de La Sucrerie en novembre 2019.



Inauguration de la nouvelle bibliothèque Maurice Carême

DEVOIR DE MÉMOIRE



Commémoration du 80^{ème} anniversaire du bombardement de Limal en présence de Sophie Wilmès et exposition de photographies d'époque à la gare de Limal.



Expositions multiples sur le devoir de mémoire.

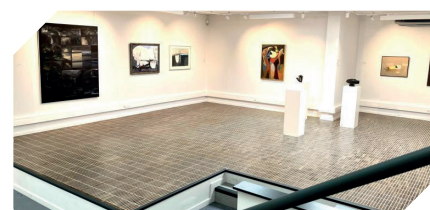


Commémoration des 80 ans de la libération de Wavre (septembre 2024).

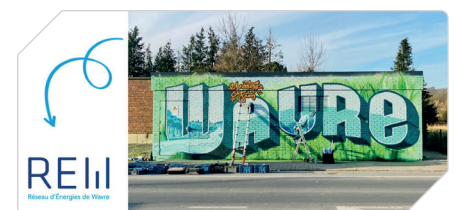
L'ART DANS L'ESPACE PUBLIC



Expositions temporaires.



Création de la Plateforme, espace d'exposition de l'Ecole des Beaux-Arts.



Réalisation de fresques sur les cabines électriques.



**35 558 HABITANTS QUI
ONT LEUR MOT À DIRE**

INVITATION RENCONTRES-DÉBATS

Nous vous invitons à rencontrer les candidats de la Liste du Bourgmestre et à débattre des projets d'avenir pour Wavre, Limal et Bierges.

 **Jeudi 19 septembre à 19h00**

(Salle du Beauchamp - Villagexpo)

 **Mercredi 2 octobre à 19h00**

(Salle des Fêtes - Hôtel de ville - Wavre)

 **Mercredi 25 septembre à 19h00**

(Salle de l'Amitié - Limal)

**UNE SUGGESTION, UNE IDÉE ?
CONTACTEZ-NOUS !**

info@lalistedubourgmestre.be - 0476 29 20 72

anne.masson@outlook.com - 0475 64 74 22

LB 



www.lalistedubourgmestre.be



LB La liste du Bourgmestre



Encore + proche de VOUS !

 www.lalistedubourgestre.be
 info@lalistedubourgestre.be
 0476/29.20.72

